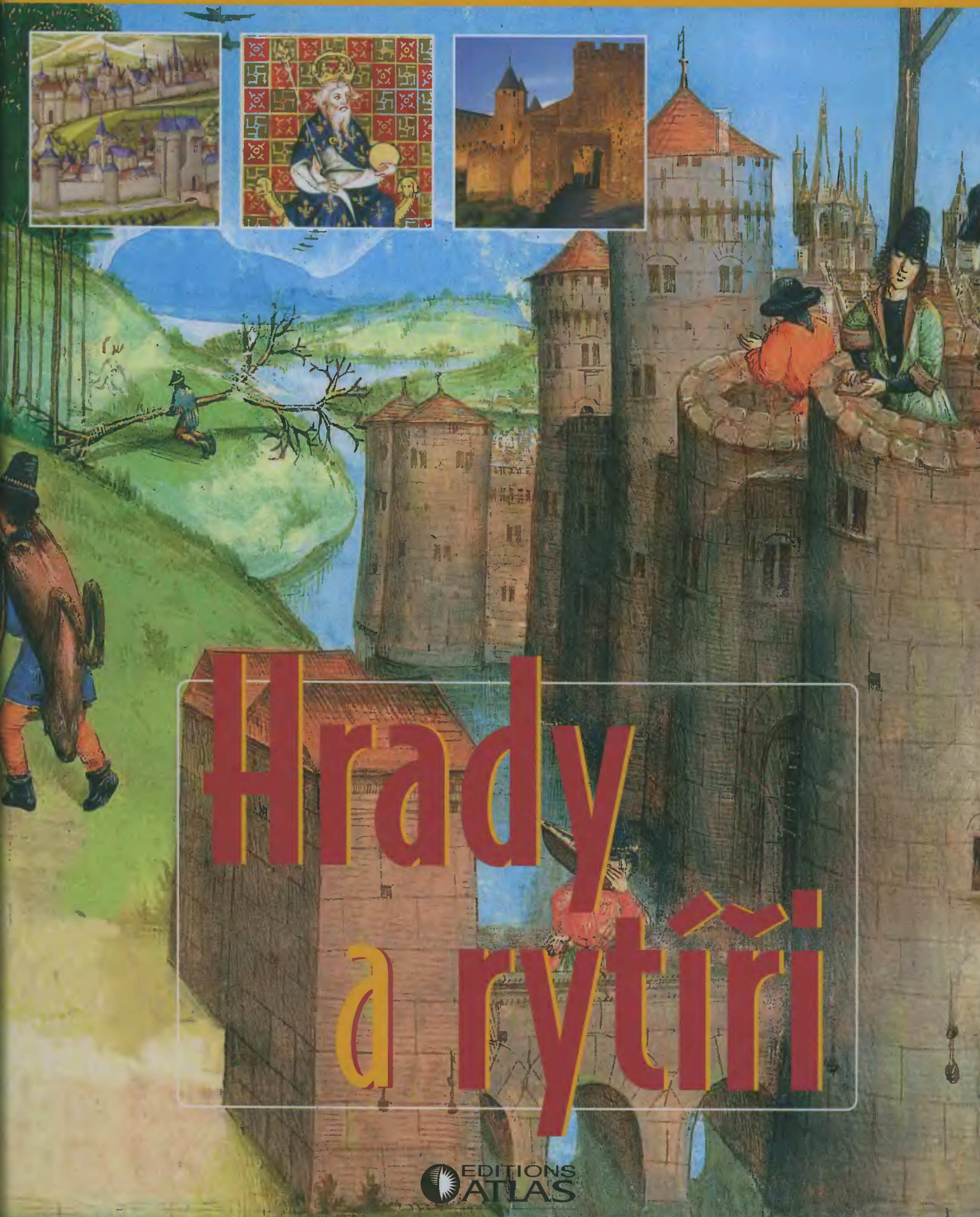
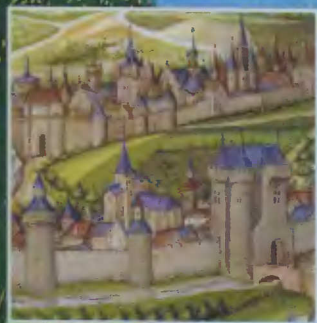


# ATLAS PRO MLÁDEŽ

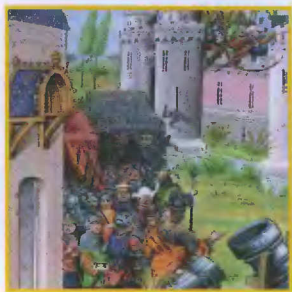
## HISTORIE



# Hrady a rytíři



# Hrady a rytíři



<b>BEZPEČNÉ MÍSTO</b>		<b>7</b>
	<b>Vznik hradů v Německu</b>	<b>7</b>
	<b>Od dřevěných staveb ke kamenným hradům</b>	<b>9</b>
	<b>Architektura hradů</b>	<b>10</b>
	<b>Staveniště</b>	<b>12</b>
	<b>Obléhání</b>	<b>14</b>
<b>V DOBÁCH MÍRU</b>		<b>16</b>
	<b>Církev a doba</b>	<b>16</b>
	<b>Moc</b>	<b>18</b>
	<b>Lov</b>	<b>19</b>
	<b>Obchod</b>	<b>20</b>
	<b>Sváteční dny na hradě</b>	<b>22</b>
<b>TENKRÁT A DNES</b>		<b>24</b>
	<b>Hrady v Evropě</b>	<b>24</b>
	<b>Hrady ve světě</b>	<b>26</b>
	<b>Příběhy a legendy</b>	<b>27</b>
	<b>Hrady dnes</b>	<b>28</b>







# Bezpečné místo



Od 10. do 15. století bylo v Německu vybudováno mnoho hradů. Tyto opevněné stavby měly zajišťovat ochranu, a proto musely být neustále přizpůsobovány novým válečným taktikám protivníků. Tak se z jednoduchých dřevěných hradů postupně stávaly nedobytné kamenné pevnosti.

## Vznik hradů v Německu

■ Na rozdíl od Francie nebo Anglie neexistovala ve středověkém Německu centrální moc. Rolníkům a měšťanům vládla šlechta. Šlechtici se svými rodinami a služebnictvem žili na hradech. Hrad sloužil také jako kasárna ✨ pro armádu, která bránila území hradního pána. ■

### Ochrana a obrana

Již v nejranějších dobách se lidé chtěli chránit před divokou zvěř, lupiči a před nepřáteli. Od počátku doby kamenné byly osady obehnané palisádami. Tyto palisády byly zbudovány z dřevěných kůlů zaražených do země a nahoře přitesaných do špičky, z kamene nebo z propletených větví. Aby obyvatelé mohli rozpoznat už zdaleka blízcí se



Zbytky kamenného opevnění

nebezpečí, byly hrady často budovány na vyvýšených místech, na vrcholcích kopců nebo na skalních ostrozích, proto se jim někdy říkalo orlí hnízda. V rovinaté krajině se hrady stavěly na umělých pahorcích z navršené zeminy.



Hrad Eltz nebyl nikdy dobyt.

Tento způsob stavění hradů měl svůj původ patrně na normanském území v západní Francii a používal se od 10. až do počátku 13. století v celé Evropě od Irska až po východ Polska.

### Období nájездů

Římská říše na dlouhou dobu vnutila rozsáhlým oblastem Evropy své zákony, svůj jazyk (latinu) a svou civilizaci. Ve 3. století se pak začaly ze severu Evropy na jih a západ stěhovat germánské kmeny. Proč toto stěhování národů začalo, není přesně známo. Nějakou dobu římská vojska dokázala „barbarům“, jak Římané nazývali všechny ostatní národy,

vzdorovat. Nakonec ale byli Germáni ✨ silnější a Římskou říši porazili. V celé Evropě panoval po dlouhých 800 let strach a násilí. Kameny ze starých římských staveb byly používány na stavbu měst-



Opevněná římská villa

ských hradeb. Ty obklopovaly středověká města kolem dokola a chránily je před nájездy plundrujících a vraždících hord. Také domy bohatých Římanů byly opevňovány – vznikaly první hrady.

➔ Předchůdci rytířských hradů byly obranné věže na uměle navržených pahorcích.



## Neustálé nepokoje

Germánské kmeny ovládaly rozsáhlá území Evropy, ale neustále mezi sebou bojovaly. Obyvatelstvo trpělo častými nájezdy a plundrováním. Nepokoje vyvolával především prohnáný a bezohledný francký kníže Chlodvík I., který přijal křesťanskou víru. Pomocí zrady a vraždění postupně odklidil z cesty všechny vůdce ostatních kmenů a jeho moc neustále rostla. V roce 482 se dal jmenovat králem a dobyl se svým vojskem území Alemanů, Burgundů a Vizigótů (západních Gótů) a také celou Galii. Tak vznikla kolem roku 500 našeho letopočtu rozsáhlá Francká říše, z níž později vzešla Francie a Německo. Roku 771 se stal vládcem Francké říše Karel I. Veliký. Jeho cílem bylo sjednotit všechny germánské kmeny, a po 32 letech se mu to také podařilo. Roku 800 ho papež korunoval jako prvního stře-



Středověké hrady a zámky

dověkého císaře. Karel I. Veliký se považoval za otce velké rodiny národů a neustále cestoval po celé rozlehlé říši. Aby měl kde přenocovat, nechal všude zbudovat opevněné paláce (takzvané falce).

## Uspořádání středověké společnosti

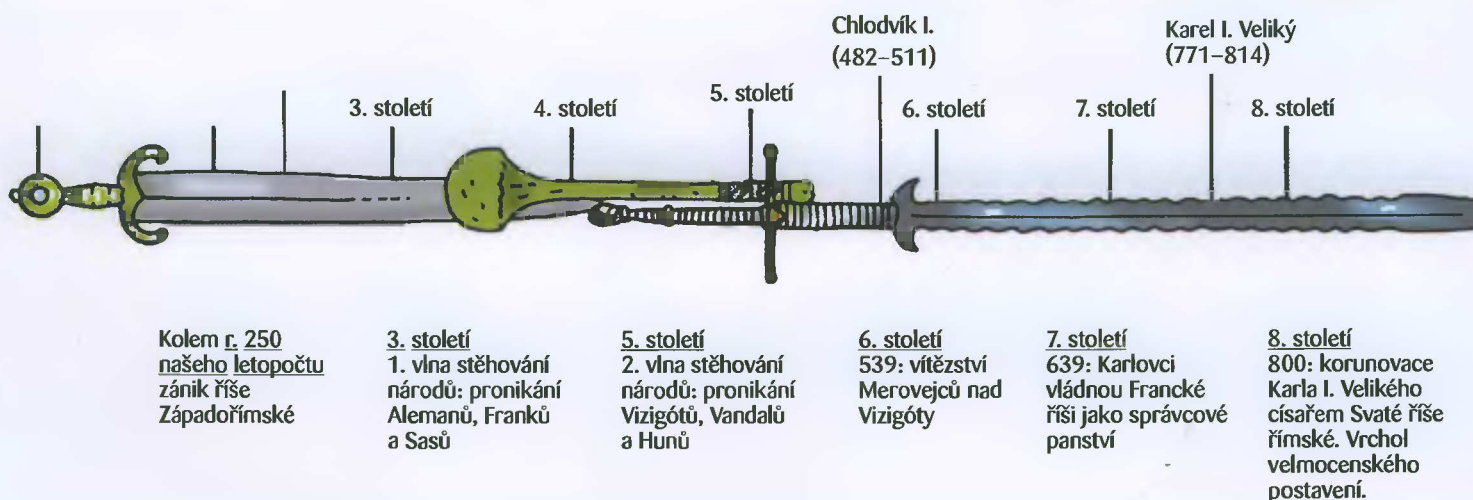
Zásluhu na rozšiřování Francké říše měla v neposlední řadě i její vojenská síla. Mimořádně vysoké náklady na koně, výcvik, výzbroj a stravování vojska však daleko překračovaly možnosti královské pokladny. Proto panovníci udělovali knížatům, která jim byla věrně oddána, takzvaná léna (pozemky nebo statky propůjčované do osobního nebo dědičného držení) ve formě půdy, celých vesnic nebo klášterů. Knížata opět rozdávala polnosti jako léno hrabatům a rytířům, kteří měli moc i nad lidmi žijícími na jejich panstvích.

## Rytířský život

Rytíř byl válečník na koni. Pocházel z bohaté rodiny, sloužil nejdříve jako páže, pak jako zbrojnoš a nakonec byl pasován na rytíře. Byl oddán svému pánovi (králi nebo knížeti), přísahal mu věnost a zavázal se, že mu bude každý rok 40 dní sloužit. Jako protislužbu mu jeho pán daroval polnosti, na kterých hospodařili rolníci. Rolníci nebyli svobodní, byli to nevolníci, kteří museli sloužit na panském a odvádět daně. Směli uzavírat sňatky a cestovat pouze s povolením svého pána.



Zbrojnoš je pasován na rytíře.



80 % obyvatelstva tvořili nevolníci, kteří neměli žádná práva.



# Od dřevěných staveb ke kamenným hradům

■ Existovaly různé typy hradů podle tvářnosti krajiny: hrady na skalních výběžcích, vodní hrady uprostřed jezer nebo na březích řek, hrady v rovině. Hrady se postupně vyvinuly z jednoduchých dřevěných strážních věží v kamenné stavby s důmyslnými obrannými a útočnými systémy. ■

## Stavby uprostřed hvozdů

Před tisíci lety bylo Německo pokryto lesy a bažinami. Tu a tam byly roztroušeny malé vsí, obdělána pole a několik nevelkých měst. Silnice, které kdysi Římané vybudovali na západ od řeky

### Maurové jako vzor

V roce 1095 vyzval papež Urban II. všechny křesťanské rytíře, aby osvobodili Kristův hrob v Jeruzalémě. Křížové výpravy, jak se tato válečná tažení do Svaté země nazývala, ovlivnily architekturu evropských hradů. Ty se začaly stavět podle orientálního vzoru. Okružní zeď byla dvojnásobně nebo dokonce trojnásobně silnější a v rozích byla opatřena kulatými věžemi. Obránci hradu se tak mohli bránit proti vpádu nepřátel již z nádvoří, a ne jen z hradní věže.

Rýna, nebyly sjízdné nebo zcela zmizely, a obchodní stezky nebyly bezpečné. Aby se mohlo rozšiřovat zemědělství, bylo potřeba klučit lesy. Spory mezi jednotlivými knížaty o zemědělskou půdu končily často nelibostnými šarvátkami. Lidé žili ve velké bídě, před bandami lupičů si nikdo nebyl jist majetkem ani životem. V těchto nelehkých dobách bylo zbudováno mnoho hradů a zámků. Vznikaly také hrady loupeživých rytířů, kteří se živili tím, že přepadali kupce a řemeslníky na cestách a podnikali loupežné výpravy do kraje.

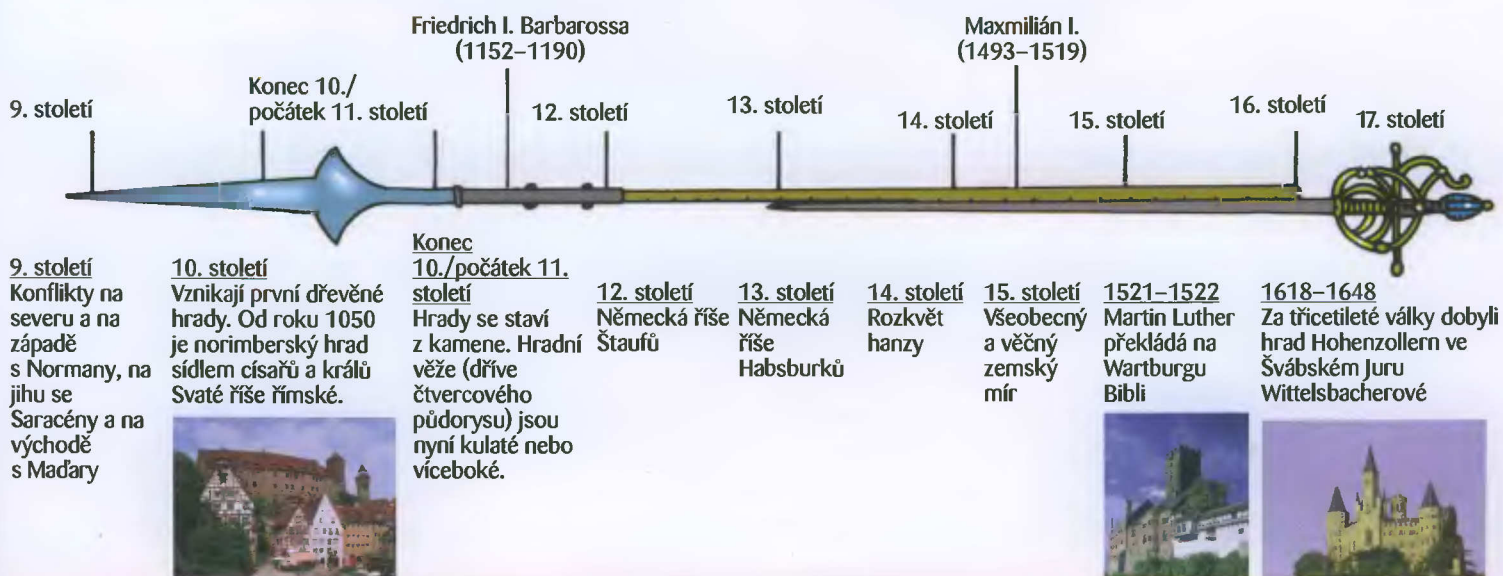
## Od dřeva ke kameni

První hrady se skládaly z dřevěné věže obehnané palisádami. Stavěly se na přirozených vyvýšeninách nebo na umělých pahorcích, které navršili rolníci. Pro zvýšení bezpečnosti obyvatel bývaly hrady obehnané příkopem. Postavit takovou dřevěnou věž sice netrvalo dlouho, na druhé straně ale mohla být snadno zničena požárem.



Hrad v Innenhofu

Pod věží na vnitřním nádvoří, které bylo také obehnané zdí, se nacházely přibytky sloužících, chlévy a maštale, dílny a někdy i kaple. Vnější nádvoří (předhradí) bylo spojeno s věží dřevěným mostem. Postupem doby se i předhradí přestěhovalo za hradby. Hrady byly stále odolnější, jejich stavba ale vyžadovala stále více času (až 25 let). A to v epoše ✨, kdy se lidé dožívali mnohem nižšího průměrného věku než dnes. Nebylo výjimkou, že otec budoval hrad pro svého syna.



➔ Meersburg u Bodamského jezera je nejstarším obývaným hradem v Německu.



# Architektura hradů

■ Hrad skýtal svým obyvatelům životní prostor a ochranu a zároveň vypovídal o mocenském postavení hradního pána. Architektura se postupem doby výrazně měnila. Při stavbě se přihlíželo k nejnovějším technickým vymoženostem

obraně a útočné techniky. I když všechny hrady vypadaly víceméně podobně, byl každý z nich unikátní. ■

## Životní prostor

Hradní věže nebyly v Německu zpočátku obývány, ale sloužily pouze jako útočiště při napadení hradu nepřítelem. Teprve v 8. století se začaly využívat jako obytné prostory pro hradního pána a jeho rodinu. Uvnitř hradeb se od té doby nacházela také kaple, přibytky pro sloužící a řemeslníky, studna, kovárna a zbrojírna, sklep a kuchyně. Nábytku bylo jen málo: truhlice, židle a rozměrná lůžka, která obyvatelé hradu používali i přes den. Síně byly vytápěny obrovskými krby nebo ohřívadly na dřevěné uhlí a osvětleny loučemi, svíčkami a olejovými lampami. Blízko krbu seděl hradní pán u stolu, který stál na vyvýšeném stupínku. Stěny byly vyzdobeny freskami (nástěnnými malbami), podlaha byla v zimě na ochranu před chladem pokryta slámou.

## Útok a obrana

První překážkou při dobývání hradu byl hradní příkop, který obklopoval hrad kolem dokola a býval často naplněn vodou nebo opatřen špičatými kůly. Ochozy na hradbách byly chráněny čelní zdi s cimbuřím. Střelec se ukryl za zubem cimbuří a mezerou střílel na nepřítele. Bylo možné střílet také úzkými střílnami v hradbách. Okénky dřevěných arkýřů vrhali obránci na útočníky kameny, horký písek, smolu, vápno nebo zapálené balíky slámy. Na rozdíl od mnoha rytířských příběhů obránci hradu nelili na obléhatele vařící olej. Ohřát ho by trvalo příliš dlouho a navíc byl olej při obléhání velmi vzácný.

## Tvar a stavba

Po každém útoku na hrad jeho obyvatelé uvažovali, co by se dalo zlepšit.

### STÁJE

Zde byli ustájeni koně hradního pána, jeho rodiny a vojska.

### HRADNÍ PŘÍKOP

Tento příkop, často naplněný vodou, změnil hrad v ostrov.

### DŘEVĚNÝ ARKÝŘ

Z tohoto visutého balkonu svrhávali obránci hradu na nepřítele hořící balíky slámy.

### STŘÍLNY

Těmito úzkými střílnami stříleli palci

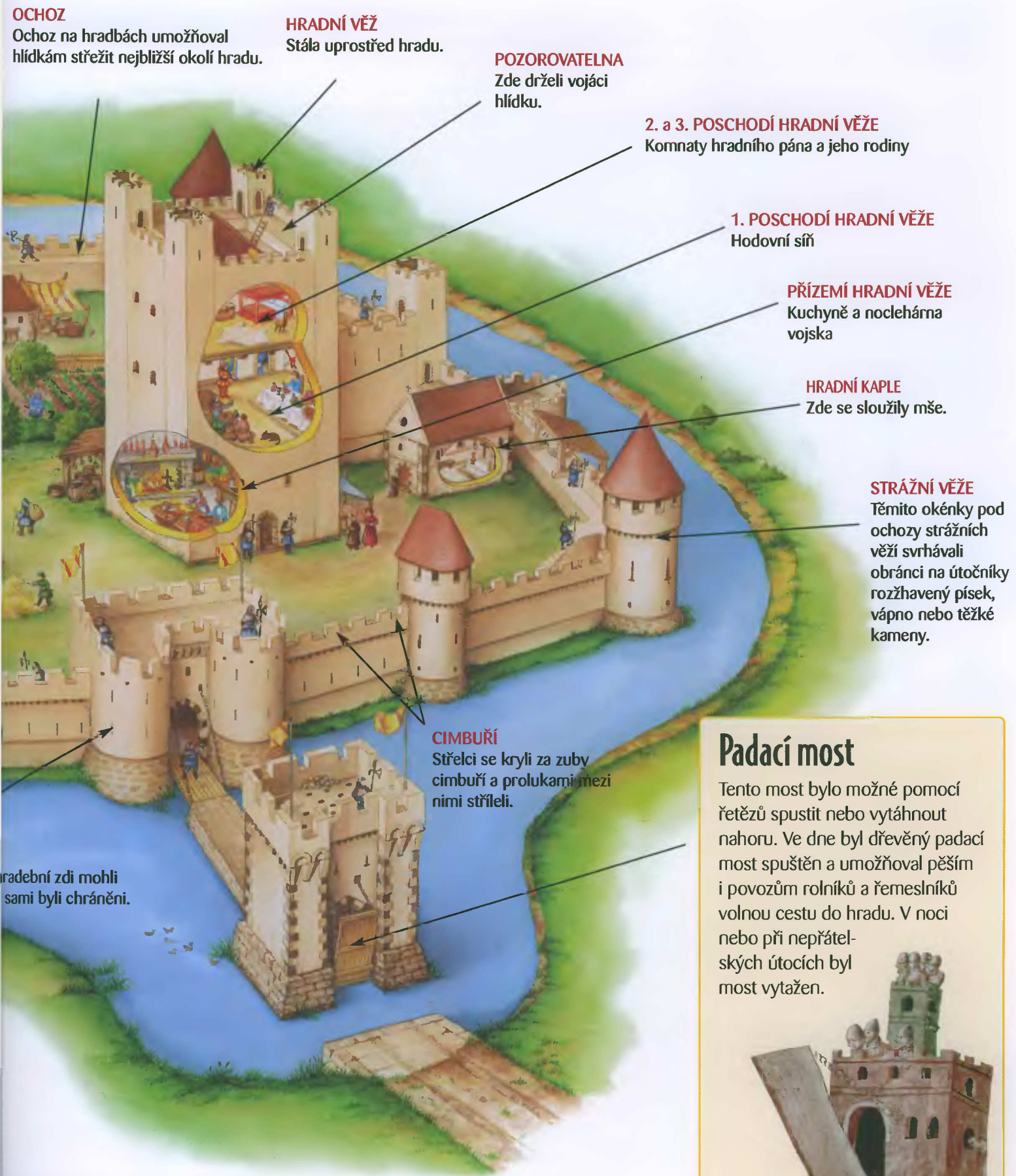
Původně čtyřboká věž získala časem kruhový nebo šestiúhelníkový půdorys a byla budována mnohem bytelněji, aby nehrozilo nebezpečí, že se zřítí, když se do ní bude chtít nepřítel podhrabat. Okénka na ochozech strážních věží (hlásek) poskytovala dobrý výhled do všech světových stran, takže se obránci hradu mohli na blížící se útok připravit. Klenuté sály měly zabránit požárům.

Ochozy zajišťovaly větší svobodu pohybu uvnitř hradu. Od konce 12. století stříleli lučištníci na útočníky úzkými otvory ve zdivu – střílnami. Když se ve 14. století začala v boji používat děla (artilerie), válečná taktika se změnila a hrady pozbyly na významu. Hradby byly zbořeny, venkovní zdi ozdobeny a okna zvětšena, aby vpustila dovnitř více světla. Tak se v období renesance z hradu stal zámek.



Hradní brána byla často chráněna železnou padací mříží.





**OCHOZ**  
Ochoz na hradbách umožňoval hlídkám střežit nejbližší okolí hradu.

**HRADNÍ VĚŽ**  
Stála uprostřed hradu.

**POZOROVATELNA**  
Zde drželi vojáci hlídku.

**2. a 3. POSCHODÍ HRADNÍ VĚŽE**  
Komnaty hradního pána a jeho rodiny

**1. POSCHODÍ HRADNÍ VĚŽE**  
Hodovní síň

**PŘÍZEMÍ HRADNÍ VĚŽE**  
Kuchyně a noclehárna vojska

**HRADNÍ KAPLE**  
Zde se sloužily mše.

**STRÁŽNÍ VĚŽE**  
Těmito okénky pod ochozy strážníků věží svrhávali obránci na útočníky rozžhavený písek, vápno nebo těžké kameny.

**CIMBUŘÍ**  
Střelci se kryli za zuby cimbuří a prolukami mezi nimi stříleli.

Pradební zdi mohli sami byli chráněni.

## Padací most

Tento most bylo možné pomocí řetězů spustit nebo vytáhnout nahoru. Ve dne byl dřevěný padací most spuštěn a umožňoval pěším i povozům rolníků a řemeslníků volnou cestu do hradu. V noci nebo při nepřátelských útocích byl most vytažen.

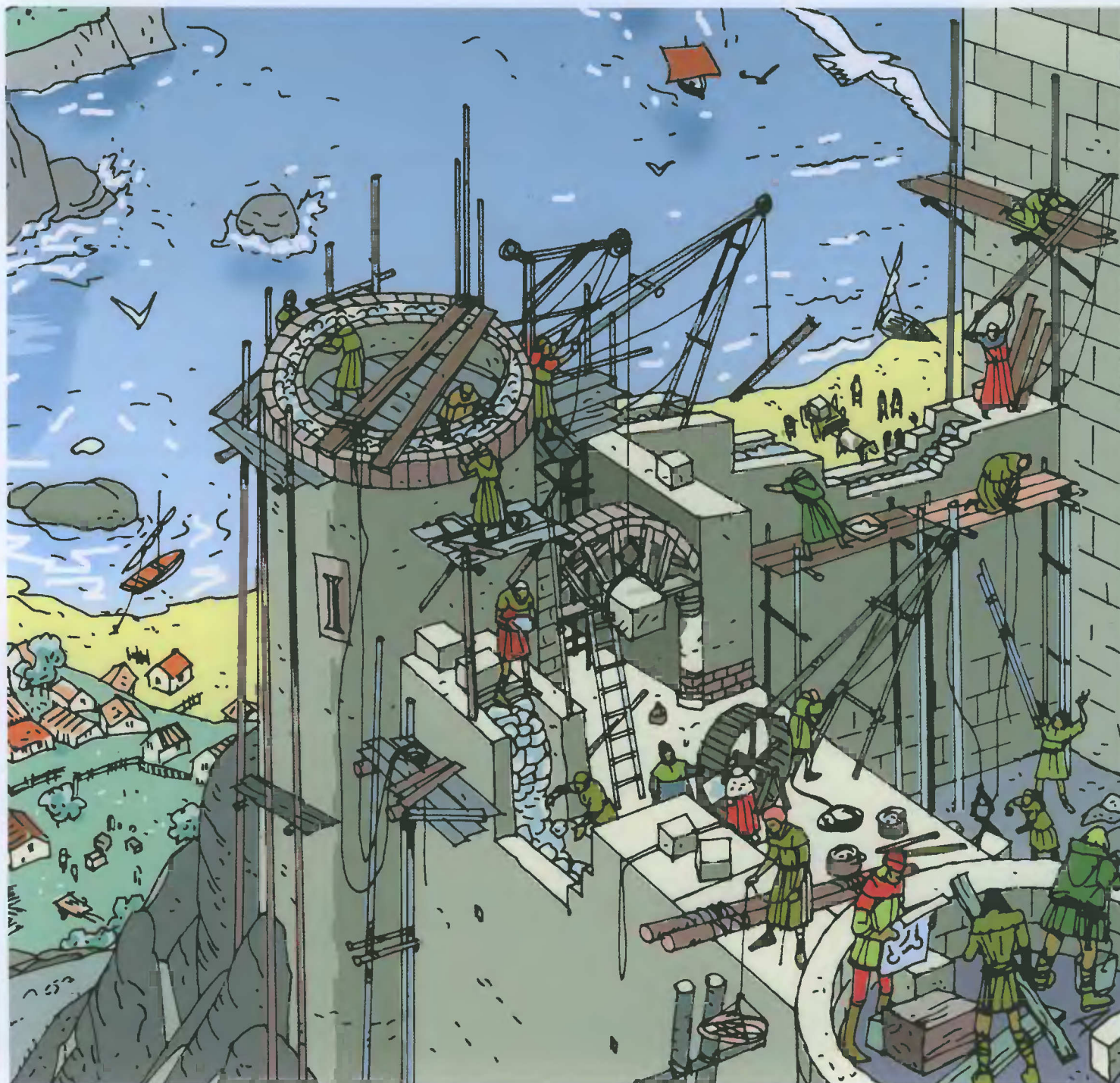


Uvnitř hradeb se zakládaly zeleninové zahrady.



# Staveniště

■ Postavit hrad byl velkolepý podnik. Stavba trvala celá léta a podílelo se na ní několik stovek dělníků. Bylo zapotřebí mnoha řemesníků a nejrůznějších materiálů, než by jednoho dne pyšný hrad dokončen podle přání a představ hradního pána. ■



## Staveniště na mnoho let

Když si chtěl král nebo šlechtic nechat postavit hrad, obrátil se na mistra stavitele, který měl stavbu řídit. Tehdy se nekreslily žádné plány, důvěřovalo se stavitelovým zkušenostem. Staviteli často pomáhal také truhlář. Nejprve

bylo třeba zvolit vhodné místo, a pak stavitel najal dělníky. Řemeslníci přicházeli často zdaleka. Pomocné práce vykonávali místní. Dělali vše, co nevyžadovalo žádné vzdělání: kopali základy, dopravovali materiál. Stavba byla velmi nákladná a zdlouhavá. Tesař

nejprve postavil příbytky pro dělníky. Vznikla malá vesnice, v níž lidé žili často po mnoho let. Přes zimu se práce zastavily a zdi byly zakryty slámou na ochranu před mrazem a sněhem. Jakmile se oteplilo, práce opět pokračovaly.

→ Lamač kamene zaznamenával každý kamenný blok, protože byl placen od kusu.



Řemeslníci putovali z jedné stavby na druhou. Rozměry se určovaly pomocí šňůr, zdi se vyměřovaly olovnicí.



## Materiály a profese

Kámen, dřevo, kov, lana, hlína – každý materiál měl své řemeslníky. **Lamači kamene** těžili kámen v kamenolomu. **Kameníci** kámen opracovali a **zedníci** z něho stavěli zdi. Kameny zpevňovali maltou z vody, písku a rozmělněného

vápence, který se vypaloval v peci při teplotě 800 stupňů Celsia a pak se rozemlel na prášek. **Lesní dělníci** měli za úkol vymýtít místo pro stavbu, **dřevorubci** přitesávali trámy. **Tesaři** stavěli lešení, stavební vrátky a plošiny a vyráběli dřevěné podlahy, stropy, dveře, okenice a nábytek. **Kováři**, kteří byli na stavbě také velmi důležití, kovali nářadí, hřebíky a dveřní kování. Bylo zapotřebí také mnoho nejrůznějších nádob pro dopravu malty, vápna a vody. **Hrnčíři** zhotovovali džbány a mísy, **košíkáři** pletli koše, **provazníci** spřádali konopí a stáčeli provazy a lana pro kladkostroje, s jejichž pomocí se stavební materiál dopravoval nahoru. Na vnitřní zařízení hradu byli najímáni **sochaři**, **tkalci** a **barvíři látek**, **štukatéři** a **malíři**. **Povozníci** dopravovali všechny materiály, kterých bylo na stavbě třeba.



Kameníci v 15. století

## Stavba hradu ve 21. století

Vystavět hrad prostředky dostupnými v 18. století se rozhodli Francouz Michel Guyot a jeho přátelé. Středověké staveniště se nachází ve městě Guédelon ve francouzském Burgundsku. Základní kámen byl položen v roce 1997 a hrad by měl být dokončen v roce 2020. Materiály, nástroje i způsob stavby jsou stejné jako dříve a mají sloužit k ověření našich dosavadních poznatků o tom, jak se stavělo ve středověku. Staveniště je možné během léta navštívit. Výlet do středověku je zajímavou atrakcí pro děti i dospělé.



Staveniště Guédelon v Burgundsku



Čilý stavební ruch v 8. století přivodil nedostatek stavebního materiálu.



# Obléhání

■ Ve středověku se armády nestřetávaly ve velkých bitvách. Hradby byly obléhány tak dlouho, až se vyhladovělí obránci vzdali. V zimě se obléhání nekonalo a církve stanovovala určitá období příměří. I po skončení obléhání ale obyvatelstvo často trpělo hladem, protože dobyvatelé hradu zničili úrodu na okolních polích. ■

## Strategická hra

Obléhání hradu bylo nutno naplánovat v naprostém utajení, aby se na ně obyvatelé hradu a hradní pán nemohli předem připravit a nachystat si zásoby. Uzavřený kruh vytvořený kolem hradu měl zabránit tomu, aby se do hradu mohly dopravovat potraviny. Pak stačilo už jen v klidu vyčkávat, až hlad donutí obyvatele hradu ke kapitulaci. Obléhání bývalo mnohdy velmi zdoluhavé a nákladné. Dokud nebyly vyvinuty dokonalejší zbraně, bylo ovšem jedinou možností, jak hrady vzpurných pánů dobýt. Existovala přitom taktika, která přinášela nejlepší výsledky: zrada.

## Obléhání

Hrad musel být na obléhání neustále připraven, i když k takovým situacím nedocházelo často. Na některé hrady



Obléhatelé přešli do útoku a snažili se vyšplhat po žebřících na hradby.

nepřítel nezaútočil po celá staletí, protože jejich dobytí bylo předem považováno za zřehla nemožné. Přesto musela být vždy po ruce dostatečná zásoba šípů, smoly a dalších obranných prostředků. Dbalo se také na to, aby byly na hradě vždy dostatečné zásoby potra-



### 1. Cimbuří je:

- a) součást středověkého oděvu
- b) ozubené zakončení hradby

### 2. Podle čeho se v boji poznali protivníci?

- a) podle erbu
- b) podle zbraní

### 3. Beranidlo je:

- a) zbraň
- b) ohrada pro ovce

Správné odpovědi: 1. b; 2. a; 3. a

vin a pitné vody. Jedině tak bylo možné obléhání vzdorovat co nejdéle. Jako preventivní bezpečnostní opatření zhotov-



Nepříteli ztěžovaly útok na hrad neustále nové a nové překážky.



vali tesaři dřevěné deštění na ochranu ochozů a věží, které mohlo být vztyčeno během několika hodin. Na ochranu před zápalnými šípy se střechy pokrývaly zvířecími kůžemi namočenými ve vodě.

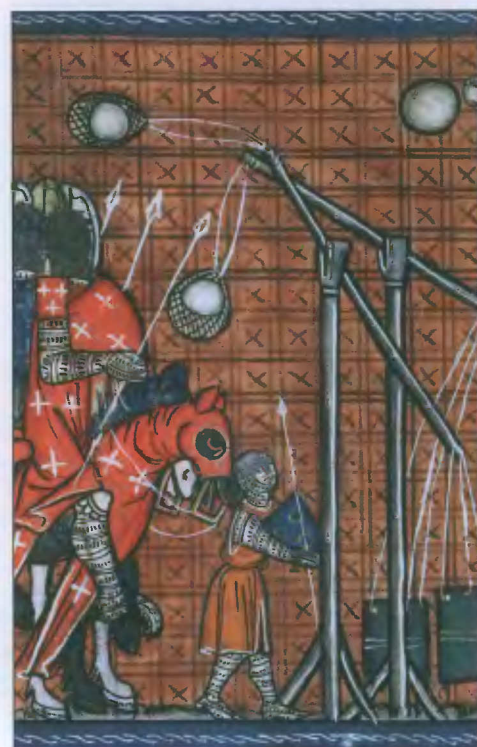
Při útoku lučištníci stříleli na nepřátele hořícími šípy a vrhali na ně z hradeb zapálené balíky slámy nebo jiné nebezpečné předměty. Pokud se nepřátelským bojovníkům přesto podařilo proniknout do hradu, útočili na ně obránci hradu kopími, oštěpy a holemi.

## Útok

Také válečné stroje byly chráněny mokřými zvířecími kůžemi, aby je hořící šípy lučištníků nemohly zapálit. Útok mohl začít. Nejprve byla k bráně dopravena dřevěná konstrukce, na níž byla na řetě-

## Erb – středověké logo

V boji se nepřátelé a spolubojovníci rozeznávali podle štítů s rodovým znakem – erbem (podobně jako dnes fotbalisté podle znaků na dresu). Na erbech se objevovali například lvi, věže, zkřížené meče a další motivy – každý rytíř měl svůj vlastní erb. Význam měly také barvy a uspořádání jednotlivých prvků: zlatá znamenala vážnost, stříbrná čistotu a moudrost, červená odvahu, modrá věrnost, černá chytrost a zelená rytířské mravy.

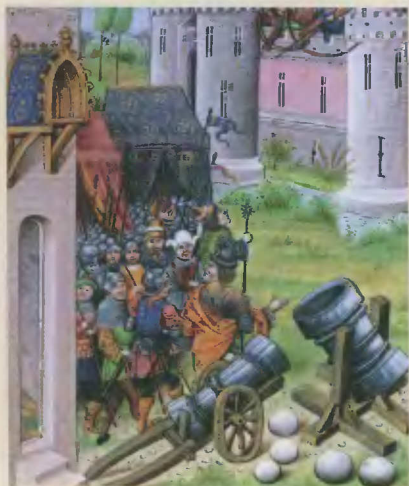


S pomocí katapultu bylo možné vrhat kameny o hmotnosti 100 kilogramů přes 200 metrů daleko.

hradby shazovali rozkládající se zvířecí mršiny; to byl počátek bakteriologické války. Byl-li hrad dobyt, končilo to často plundrováním a zmasakrováním jeho obyvatel. Pokud musela obléhatelská vojska odvést s nepořízenou, alespoň na ústupu zpusťovala okolní pole, takže obyvatelé panství navzdory svému vítězství trpěli hladem.

## Kamenné střely

Na místě se z kamene zhotovovaly velké kule. Aby to šlo rychleji, opracovávaly se často do kulatého tvaru pouze z jedné strany. Pokud nebyl v dohledu žádný kamenolom, použily se jednoduše kameny ze stěn sousedních domů. Když nebyl tvar dokonalý, položila se střela do slaměného hnízda. Malé kulky se zhotovovaly ze směsi vápna, rozemletého vápence a písku, která se sušila na slunci a vypalovala v peci.



zech zavěšena silná kláda opatřená na konci kovovou špicí. Toto beranidlo se rozhoupalo proti bráně a kmen do ní narážel, aby ji prorazil. S pomocí obřích praků – katapultů vrhali nepřátelé na obránci hradu velké balvany. Přes



Na obraně hradu se podílely i ženy.

## Zbraně

Rytíř používal dlouhý těžký meč s dvojitým ostřím, kterým útočil na protivníka. Neohrožoval ho ale zdaleka jen hrotem svého meče. Bojovalo se také sudlicemi, cepy nebo sekerami. Rytíř na koni využíval v boji především kopí (pět metrů dlouhou dřevěnou hůl opatřenou kovovým hrotem). Pěší vojáci byli vyzbrojeni oštěpy, halapartnami, luky a kušemi. Každý měl kromě toho za opaskem také nůž a dýku pro boj zblízka.



Kovové brnění chránilo rytíře od hlavy k patě.



# V dobách míru



Účelem hradů bylo poskytovat svým obyvatelům útočiště v období válek a nepokojů. V dobách míru to byla přívětivá místa, kde se scházeli obyvatelé z širokého okolí a společně se veselili na slavnostech. Na hradech měli svá sídla majitelé panství, sídlila zde i církevní správa. Kromě toho se zde pěstovala kultura a udržovaly tradice.

## Církev a doba

■ Po mrazivé zimě přichází slunné léto a sklizeň, po dni přichází noc, práce začíná po probuzení ze spánku... Ve středověku lidé žili podle slunce a jejich den byl doprovázen hlasem kostelního zvonu. ■

### Průběh dne

Než byly v 8. století vynalezeny první mechanické hodiny, udávaly čas zvony kostelů a klášterních kaplí. Vyzváněly k modlitbě a zvaly věřící na mši. Údery



zvonu doprovázely významné životní události (narození, sňatek, smrt) i křesťanské svátky jako Vánoce a Velikonoce. Liturgie hodin zahrnovala uvedení do první modlitby dne (prim), dvě „velké hodiny“ - chvály (laudy) a nešpory, které se konaly ráno a odpoledne, modlitbu se čtením (ráno nebo v noci) a dvě „menší hodinky“ – „střední hodinu“ o třetí (tercie), o šesté (sexta) nebo o deváté (nona) hodině a kompletář před nočním odpočinkem. Žilo se podle slunce. Lidé vstávali za svítání, aby využili prvních

slunečních paprsků, a uléhali po západu slunce, aby ušetřili svíčky a olej do lampiček na svícení.

### Průběh roku

Lidé se řídili podle ročních období. V zimě byly dny krátké a domy byly špatně vytápěné. Sedláci zabíjeli prasata, nakládali a udili maso. Na jaře se selo a stříhaly se ovce. Na začátku léta

se sušilo seno, kterým se v zimě krmil dobytek. V létě a na podzim se sklízela úroda. Na podzim se česaly hrozny a vylisovaná šťáva se nechávala kvasit na víno. Když byla sklizeň špatná, hrozil hladomor. Když byla dobrá úroda, sklízely se dožínky. Jakmile byla úroda přestřechou, pole se před zimou zorala a ležela ladem až do příštího jara.



Sklizeň

## Pohanské a náboženské svátky

Ve středověku lidé neustále pracovali, aby si opatřili živobytí. Bývali často nemocní a umírali mladí, neznali dovolenou. Tvrdá práce bývala ale v průběhu celého roku přerušována mnohými svátky. V dobách, kdy pověry byly stejně silně zakořeněné jako křesťanství, udělala církev ze starých tradic náboženské svátky. Vánoce, které oslavují narození Krista, bývaly dříve svátkem „zrození slunce“. Tento svátek se slavil v období zimního slunovratu v Římě. Byl již tisíce let rozšířen po celé Evropě. 21. června se zapalovaly ohně na oslavu letního slunovratu. Církev organizovala průvody, při nichž se ulicemi měly nosit sochy a relikvie. Pak vypuklo nevázané veselí.



Podle znamének na svíčkách se měřila délka bohoslužeb.



## Zámecká kaple

Tady se scházeli lidé z celého okolí. Zámecký pán nechával kapli bohatě vyzdobit, aby tak dal najevo své bohatství a svou zbožnost.



V kapli měli hradní pán a jeho rodina vlastní lavici, která byla oddělena od prostého lidu. Směli s sebou do kaple brát dokonce i své lovecké psy a dravé ptáky.

Ve středověku se děti křtily okamžitě po narození, protože mnoho dětí umíralo v kojeneckém věku a bez křtu nemohly vejít do království nebeského. Ve 14. století se chlapcům v Německu dávala jména Ehrenfeld, Hartmut nebo Drogo, dívkám Kunigunde, Gudrun nebo Thurid. Církev a šlechta měly majetek, kněží a řeholníci však pěstovali především vědění. Kaplan působil jako učitel zámeckých dětí. Těmto lidem vděčíme také za záznamy, ze kterých se dozvídáme o životě na zámku.

## Náboženství v obrazech

Jen málo lidí ve středověku umělo číst. Výjevy ze života Ježíše Krista a svatých se proto malovaly na stěny kostelů, sochy a okna z barevných skel znázorňovaly příběhy z Bible a evangelií, tak jako líčí příběhy dnešní komiksy. Také divadlo sloužilo k výuce náboženství. V kostele se předvádělo biblické myste-



Nad portály kostela byli vyobrazeni světcí.

rium v latinském jazyce. Na nádvoří před kostelem ztvárňovali herci v jazyce srozumitelném všem lidem příběhy z Bible, například příběh o životě Adama a Evy a o vyhnání z Ráje. Na herce dozírali duchovní. Lid bavili také žongléři, provazochodci a šašci. Na konci středověku zábava převládla nad náboženskými tématy a duchovní začali proti hercům brojit.

## Masopust

Masopust (někde nazývaný také ostatky) neboli karneval se konal v zimě před započatím postního období určeného církví. Společenský řád přestal platit a prostí lidé zapomněli na své každodenní starosti. Oblékali se do kostýmů a směli říkat, co si myslí. Dělal si legraci z lenních pánů i z biskupa. Jedli, pili, hodovali, veselili se a tropili neplechty. Období masopustu přinášelo lidu několik bezstarostných dní, než se církev a lenní pán opět chopili vlády.



Najdi na obraze následující scény: tři postavy honící káču, medvěda, který zametá náměstí, muže u okna, hráče na kytaru s růžovým břichem, tanečnický tanec a prodavače mazanců.

Velký a tlustý Pan Karneval trůní na svém sudu. Naproti němu sedí bledá a vychrtlá Paní Masopustová, která nabízí své hubené ryby.



V křesťanských zemích je neděle již od 6. století dnem volna.

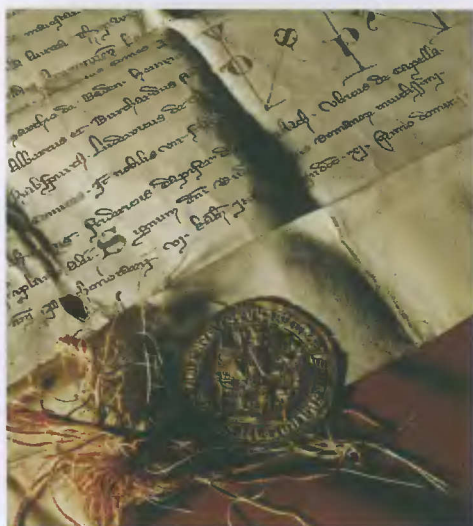


# Moc

■ Hrad byl kulturním i mocenským centrem panství. Sídliila zde moc církevní i světská – soud, kasárna a berní úřad v jednom. Lenní pán, vládce a ochránce, odtud spravoval své panství. Rozsuzoval spory, velel armádě a vybíral daně. ■

## Lenní pán – ochrana a bezpečí

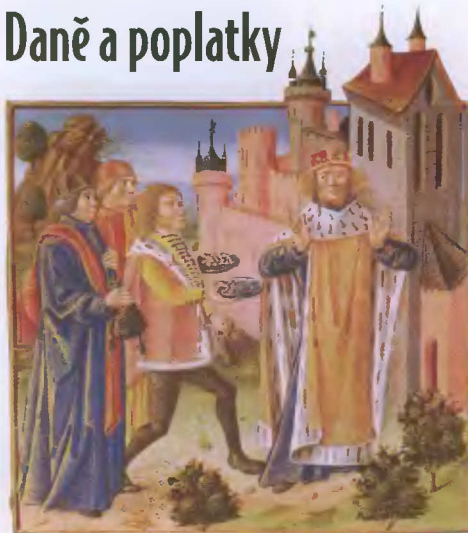
Lenní pán se staral o zachování míru. Odvracel nebezpečí zvenčí a zabraňoval vzniku nepokojů mezi svými poddanými. Držel si rytíře, kteří byli v jeho službách, a působil jako soudce v záležitostech obyvatel. Jeho role ochránce ho opravňovala k tomu, aby od lidí žijících na jeho panství vybíral daně. S velkou okázalostí přijímal na svém hradě spojence a pořádal slavnosti u příležitosti pasování nových rytířů. Zval ke svému dvoru básníky a minnesängery. Měl-li lenní pán více hradů, dozírali na



Pečeť – podpis lenního pána

jeho majetek v jeho nepřítomnosti vysocí důstojníci. Musel-li odjet ke královskému dvoru nebo vytáhnout do války, vládla na hradě jeho paní.

## Daně a poplatky



Lenní pán vybírá daně.

Obyvatelstvo odvádělo daně často ve formě naturálií. Rolníci přinášeli část své úrody, takzvaný desátek, do zámku a v přítomnosti lenního pána jej předávali účetnímu. Ve spodních patrech hradní věže se skladovaly potraviny v sýpkách. Rolníci tak platili základní úrok z polí, která jim lenní pán dal k dispozici, aby je obdělávali. Kromě toho museli vykonávat robotu; pracovali na polích, opravovali silnice nebo

## Daň z hlavy

Protože mnozí rolníci byli velice chudí a neměli velkou úrodu, z které by odváděli desátek, byla ve vrcholném středověku zavedena daň z hlavy. I chudí lidé museli svému pánovi platit určitý obnos, který byl pro ně často hodně vysoký.

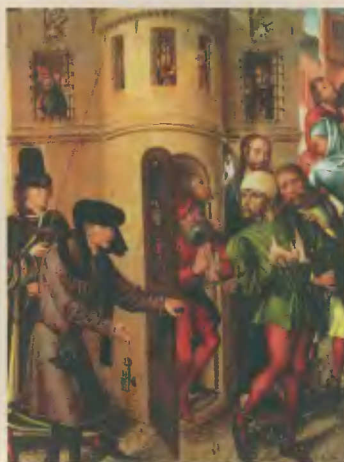
hradby. Další poplatky museli zaplatit pokud chtěli použít hradní pec, mlýnský nebo lis na víno. Na silnicích se vybíralo mýtné.

## Soud

Soud zasedal často ve velké síni hradu v takzvaném rytířském sále. Koncem 12. století byly vydány zákoníky s právními zásadami a vzniklo povolání soudce. Těžké zločiny soudil hradní pán osobně a často byly trestány smrtí. O méně závažných přečinech rozhodovali nižší pánové. Tresty nebývaly v takovém měřítku tak vysoké, viník byl většinou odsouzen pouze k peněžité pokutě. Kacířství, které nežilo podle křesťanské víry, bylo oprávněna soudit pouze církev.

## Žalář

Podzemní kobky, ve kterých byli vězňové často mučeni, se nazývaly hladomorny. Váleční zajatci byli propouštěni na svobodu po zaplacení výkupného a zločinci po zaplacení peněžní pokuty. Bylo velkou výhodou být bohatý a zdravý, protože v žalářích se s vězni zacházelo podle jejich společenského postavení. Chudí často umírali hladem, zimou a nemocemi. Také tělesné tresty nebyly pro šlechtice stejně přísné jako pro prostý lid.



Poprava zločince oběšením



Na hradě žilo často několik set lidí.



# Lov

■ V lesích kolem hradů a zámků žilo mnoho divoké zvěře – jeleni, divoká prasata, medvědi, vlci, koroptve a zajáci. Lov byl výsadou šlechty. Přinášel maso, kůže a kožešiny. Lov byl pro rytíře dobrým tréninkem pro období válek a podnětem k bujarým oslavám. ■

## Oblíbený sport šlechty

Ve společnosti, v níž byl kůň vším, nabízel lov skvělou příležitost dokázat své jezdecké umění a výdrž v sedle. Někteří šlechtici vyjížděli na lov denně. Na vysokou pořádali štvance se psy, na zajíce a pernatou zvěř s cvičenými dravými ptáky. Lov byl zábavou, byl ale zároveň i velmi užitečný. Díky pravidelnému odlovu se nepřemnožovala divoká zví-

řata, která často napadala lidi nebo pustošila pole, a zvěřina byla stejně jako dnes chutným zpestřením jídelníčku. Ačkoliv to bylo zakázáno, i rolníci kladli pasti a oka, s jejichž pomocí lovili drobnou zvěř, aby se tu a tam mohli se svými rodinami najíst masa. Pytláci si ale museli dávat dobrý pozor. Když byli přistiženi, že pytláci na panském, hrozily jim přísné tresty, dokonce i smrt.



## Knihy o lovu

Friedrich II. von Hohenstaufen (1194–1250) byl velkým příznivcem sokolnictví. Ve své knize O umění lovu s dravými ptáky psal tak názorně a zaslíbeně o svých zkušenostech při lovu a o chování sokolů, že bylo toto dílo až do 18. století považováno za základní sokolnickou příručku.

## Báječné dobrodružství

Lov začínal velmi brzy ráno vydatnou snídaní s pivem a polévkou. Vrchní lovcí nasadil honičí psy na stopu zvěře. Psí smečka sledovala stopu jelena nebo divočáka. Jakmile lovcí zvěř zahlédl, zatroubil na lesní roh a rytíři přicválali



na svých koních. Rolníci,

kteří se lovu účastnili jako honci, hnali

zvěř směrem k lovcům. Zvířata se lovila šípy nebo oštěpy. Vlci, lišky, srnci nebo divočáci se pak připravovali pro šlechtickou tabuli. Na lov vyjížděli v dámském sedle i urozené dámy.

## Bez koně nebylo lovu

Na lovu, stejně jako v boji, se žádný rytíř neobešel bez koně. Na hradech a zámcích bývaly vždy rozsáhlé maštale a dostatečné zásoby sena a ovsy na krmení těchto důležitých zvířat, sedlářství a samozřejmě také kovářna. Koně se účastnili náročných turnajů a museli nosit rytíře v těžkém brnění. Byli robustní, těžcí a silní a podobali se spíše dnešním tažným koním než rychlým a lehkonožným dostihovým koním.

## Lov s dravými ptáky

Tato technika lovu pochází od Arabů. Lovce drží na dlouhé kožené rukavici svého dravce (většinou sokola) s malou kápi na hlavě, která mu zakrývá oči. Honci dělají hluk a lovní ptáci vzlétají. Lovce sejme dravci kápi a pustí ho. Dravec vzlétne do výšky a pak se střemhlav spustí na kachnu nebo sluku a strhne ji k zemi, kde ji přidržuje svými drápy. Lovci stačí si pro kořist dojít. Pro lov se cvičili hlavně sokoli nebo jestřábi. Šlechtici bývali na své dravce velmi pyšní.



Jelen je nejušlechtilejší lovnou zvěří. Je symbolem životní síly.



# Obchod

Trhy byly centrem života a záhy se rozšířily i mimo hradby. Ve městech bývaly jarmarky (výroční trhy), na které se sjížděli obchodníci z celého světa. Byly tu k mání jak běžné věci každodenní spotřeby, tak i luxusní a exotické zboží z dalekých zemí. ■

## Více místa pro trhy

Trhy hrály významnou úlohu v životě obyvatel hradu nebo opevněného města. Nakupovalo se tu všechno možné, od masa, másla, vajec a drůbeže přes ovoce, zeleninu a koření až po nádobí a látky. Kromě toho přinášely



Trhovci

trhy také zábavu a vytržení z každodenního života. Tržiště bývalo často zřízeno na prostranství před kostelem. Rolníci tu prodávali přebytky ze svých polí a zahrad a řemeslníci své výrobky. Brzy ale začalo být uvnitř hradeb příliš málo místa a trhy se přestěhovaly ven za hradby. Kolem hradeb vyrostly malé krámký, v nichž lidé nabízeli své zboží. Postupně vznikla síť ulic, hrady a okolní vesnice již nebyly od sebe tolik odtržené a obchod vzkvátal.



## Peníze

Od 17. století se dávky většinou již odváděly v penězích. Postupně začalo ubývat rolníků, kteří robotovali na panském. Místo nich se najímali dělníci, kteří za svou práci dostávali mzdu. Obchod vzkvátal a spolu s ním i města, která z obchodu žila. V přízemí měšťanských domů byly zřizovány obchody. Vznikaly cechy řemeslníků a usazovaly se v jednotlivých městských čtvrtích. Z těch dob se až dodnes dochovaly názvy ulic, jako je například Železná, Zlatnická, Platnéřská, Soukenická či V Jirchářích. Stávalo se, že řemeslníků některých oborů, například řezníků nebo hrnčírů, byl nadbytek a museli se

stěhovat, aby zkusili své štěstí v jiném městě. Městské čtvrti mimo hradby se stále rozrůstaly a někdejší vodní příkopy, které původně obklopovaly hradby, se měnily v kanály uvnitř města (například v Praze i ve Vídni jsou dnes ulice nesoucí jméno Příkopy v samém centru).

## Velké jarmarky

Ve 13. století se po celé zemi pořádaly velké výroční trhy – jarmarky. Koňští handlíři tu prodávali koně, které chová na venkově, tkalci nabízeli své látky, k dostání byly šperky, hrnčírské zboží, víno a olej. Kramáři a mastičkáři nabízeli léky a koření, bradýři holili brady, stři-



Na tržišti se bavili mladí i staří.



Řemeslníci se sdružovali ve spolcích zvaných cechy.



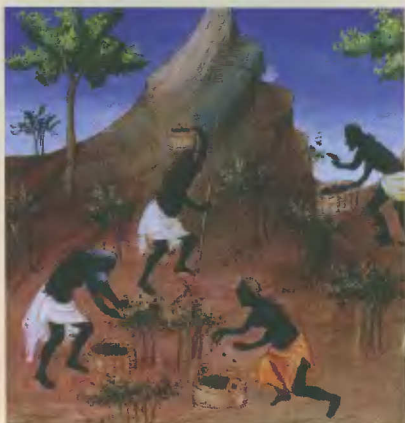
hali vlasy, a dokonce pouštěli žilou✿. Na jarmarcích bylo možné koupit nejenom domácí produkty, ale i zboží z celé Evropy a z Orientu: anglickou vlnu, kožešiny z Ruska, plátno a krajky z Flander i kůže ze Španělska. Hedvábí, barvy na barvení látek a různé druhy cizokrajných koření pocházely z Orientu. Trhy se staly místem směny zboží a branou do velkého světa.

## Společenský význam trhů

Trhy byly ve středověku důležitým místem, kde se lidé scházeli a vyměňovali si novinky.

### Koření

Ve středověku bylo koření vzácné. Pocházelo z dalekých zemí a ranhojiči tvrdili, že je dobré na zažívání a že může prodloužit život. K nejoblíbenějším druhům koření patřil zázvor, šafrán, skořice a hřebíček. Cizokrajné koření se používalo ke kořenění masa a zeleniny, k ochucení horkého vína i sladkého pečiva, například perníku. Objevovaly se stále nové a nové chuťové kombinace. Koření z Orientu však bylo velmi drahé a mohli si ho dovolit pouze bohatí. Odtud pocházejí dodnes používaná úsloví, že je něčeho málo „jako šafránu“, nebo že je něco „drahé jako pepř“. Většina obyvatel tehdy kořenila svoje pokrmy petrželovou natí, bobkovým listem, tymiánem a hořčicí.



Při veselých hrách si přišly na své i děti.

Dospělí se setkávali v hostincích, děti si hrály na schovávanou či na tichou poštu, honily káču nebo „jezdily na koni“ (dřevěná hůlka s koňskou hlavou na konci, kterou si děti přidržovaly mezi nohama a běhaly nebo skákaly jako na koni). Na tržišti se nikdo nenudil. Stále bylo na co

se dívat. Bylo tu loutkové divadlo, provazochodci a akrobati, polykači mečů, medvěďář s medvědem i jarmarečníci. Kramáři nabízeli dobroty – sladkosti nebo preclíky. Bylo ale třeba hlídat si kapsy – před kapsáři i před falešnými žebračky.

## Jídelniček středověkých rolníků

Pro většinu lidí byl základem obživy chléb. Pekl se z tmavé žitné nebo v lepším případě z bílé pšeničné mouky. Pec se roztápěla obvykle jednou za čtrnáct dní, chléb se uchovával nezřídka v uzamčené spíži nebo almárce a při



jídle se namácel v polévce. Polévka se vařila z různých druhů luštěnin a zeleniny: z hrachu, řepy, cibule, zelí a hub. Ve svátek bývala ochucena kouskem slaniny. V kotlíku nad ohněm v krbu se denně vařila čerstvá polévka.



Ve 12. století se začaly dláždit ulice.



# Sváteční dny na hradě

■ Na hradech se často konaly slavnosti. Byla připravena bohatá hostina, svá vystoupení předváděli muzikanti, žongléři a akrobati. Hosté tančili, nasloužili básním, rytíři měřili své síly na turnajích. ■



## Slavnostní hostina

Králové a lenní páni pořádali u příležitosti kalendářních svátků nebo významných rodinných událostí velké hostiny. V oněch dobách panoval často hladomor, takže hostina znamenala především hojnost jídla. Hostina umožňovala pánovi předvést hostům svou politickou moc. Hodovní síň byla vyzdobena vzácnými goblény, na stolku byly vystaveny nejkrásnější práce ze zlata a stříbra. Před krbem byly rozestaveny stoly. Všichni hosté seděli na jedné straně stolu, hradní pán trůnil na vyvýšeném stupínku pod baldachýnem.

## Stolování

Na stůl se rozestavily misky na polévky a omáčky. Maso se jedlo na kusu chleba, který sloužil jako talíř. Vždy dva hosté se dělili o jednu misku. Příbor tvořila pouze lžice, nůž používal každý host svůj. Vidličky v té době ještě neexistovaly.

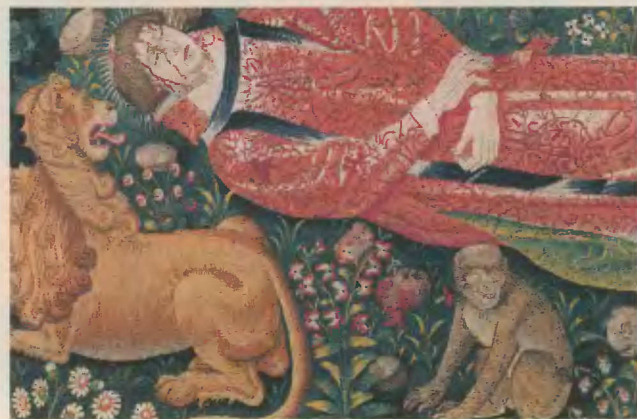


Konvice na vodu a každý mohl sníst, co

stávaly. Pilo se z cínových pohárů, pouze hostitel měl skleněnou číši. Bylo zcela běžné jíst rukama. Po jídle si každý host otřel ruce do ubrusu, ubrousky také ještě neexistovaly. Všechna jídla se přinesla na stůl zároveň.

## Divoká zvířata

Šlechta milovala divoká zvířata, protože byla symbolem síly a moci. Na středověkých erbech často najdeme medvědy, lvy nebo divoké kance. Medvědi, lvi a opice bývali také často chováni u dvora.



se do něho vešlo. K pití naléval šenkárka víno ředěné vodou.

## Skvělé menu

Začínalo se ovocem, které mělo povzbudit chuť k jídlu. Pak přišly na stůl polévky, paštiky a pečená zvěřina. K masu se servirovaly nakyslé omáčky. V postmoderním období se místo masa podávaly ryby. Při jídle bavili hosty žongléři, muzikanti a šašci. Hostina končila různými druhy sýra, pečivem, šlehanou smetanou, pečenými pomeranči a dalšími dobrotami. Středověká kuchyně hýřila vůněmi a barvami. Jídlo nemělo nikdy stejnou barvu jako omáčka, která se k němu podávala, pokrmy bývaly často nápaditě upraveny. Pernatá zvěř jako pávi nebo labuť přicházela na stůl často celá i s peřím – jako by byla ještě živá. Po jídle se nabízely sladkosti, borůvky s kořením a mandle v cukru se zázvorem pro lepší trávení. Koření pomáhalo také proti zápachu z úst.

## V kuchyni

Tady vládl mistr kuchař jako kapitán na své lodi. Dohlížel na to, aby jídla přišla na stůl dokonalá. Hlídal rožeň se selatou, který se otáčel v krbu. Krb býval často tak vysoký, že v něm mohlo stát vzpří-



Šlechtic denně přijal v potravě asi 6000 kalorií (3krát více než běžná strava).





meně několik mužů. Polévky bublaly ve velkých kotlech nad ohněm a ve žhavém popelu se pekly paštiky. Každý měl svůj úkol: chlapec s měchem rozdmýchal oheň, šenk se staral o pivo a víno, pekař pek chléb, mistr kořenář roztloukal v hmoždíři koření, kuchařský pomocník míchal omáčky a pradelna prala a žehlila ubrusy. Další pomocníci běhali sem a tam a pomáhali všude, kde bylo třeba přiložit ruku k dílu.

## Soutěže a turnaje

Rytířské turnaje směla pořádat pouze šlechta. Rytíři se utkávali v soubojích

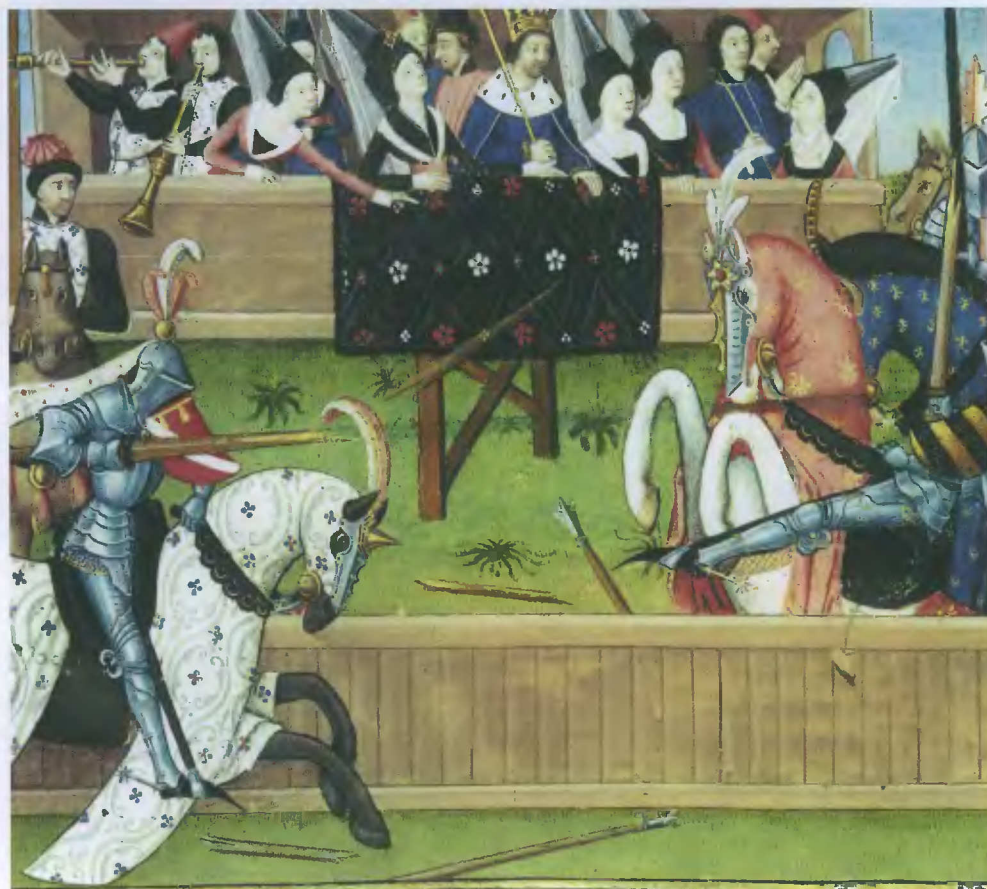


Kuchyně byly velmi prostorné.

dřevci pro svoji zábavu a pro potěchu dam. Tento tvrdý a náročný sport byl vynikající přípravou na válku. Rytíři v něm museli prokázat svou fyzickou sílu, obratnost v jízdě na koni a dovednost v zacházení se zbraněmi. Cvičilo se se slaměným panákem, který byl při-

pevněn na kůlu a sloužil jako protivník. Rytíř musel panáka zasáhnout svým

vyvolávali souboje a komentovali jejich průběh. Před turnajem si rytíři oblékali



dřevcem v plném trysku. Když se zásah dřevcem nezdařil, přišel ke slovu cep. Turnaj byl vždy svátkem a trval mnohdy i několik dní. Nejprve se odehrávalo několik soubojů zároveň, pak ale bojovali proti sobě již jen dva rytíři a každý zůstával na své straně dráhy. Zbrojnoši

kovové brnění. Náraz protivníkova dřevce byl velmi silný a rytíři často utrpěli zranění, třebaže bojovali tupými zbraněmi. Když chtěl být rytíř po turnaji vysvobozen ze své kovové přilbice, musel za kovářem do kovárny a položit hlavu na kovadlinu.

## Minnesang

Německá šlechta ve středověku velmi holdovala minnesangu – zpěvu milostných písní zbožňované dámě.

U dvorů se dokonce pořádaly soutěže v minnesangu.

Milostné písně se předávaly v písemné podobě a přispěly ke sjednocení německého jazyka.

Z tvorby Walthera von der Vogelweide (cca 1170–1230), nejvýznamnějšího středověkého německého lyrika a jednoho z nejslavnějších minnesängerů, se dochovalo 500 slok, 90 písní a přes 140 rčení.



Po hostině se odklidily stoly a hosté se pustili do tance.



# Tenkrát a dnes



Všude v Evropě i ve světě vyvolávají hrady vzpomínky na staré zašlé časy. Věže a hradby vyprávějí příběhy válek a ozbrojených střetů – a pomáhají nám uvědomit si, že mír není samozřejmostí.

## Hrady v Evropě

■ Každý kout Evropy má svůj výjimečný hrad. A každý hrad, ať je v dobrém stavu, leží v troskách nebo byl v průběhu staletí přebudován na nádherný palác, vypovídá o kusu naší historie. ■

### Hrady v Čechách a na Moravě

V České republice je přes 2000 hradů a hradních zřícenin, zámků a tvrzí, z nichž 177 je přístupno veřejnosti. Řada těchto staveb je zapsána na seznamu světového kulturního dědictví UNESCO. Patří k nim i Pražský hrad, soubor paláců, církevních staveb, nádvoří a zahrad, jeden z nejrozsáhlejších hradních komplexů na světě. V minulosti býval sídlem českých panovníků a místem jejich korunovaci. Dnes v něm sídlí hlava státu, jsou zde uchovávány korunovační klenoty, vzácné křesťanské relikvie a umělecké sbírky. Pražský hrad je nejnavštěvovanější památkou České republiky. V hradičnických hvozdech vznikaly hrady, které

plnily kromě funkce sídelní a správní také funkci obrannou. Patří k nim například podýjské hrady Bítov, Vranov a Cornštejn i četné hrady v západních a jižních Čechách. Unikátní stavbou je vodní hrad Švihov na umělém ostrově vytvořeném hradním příkopem a přilehlými rybníky. Hrady sloužily jako lovecká sídla, například Křivoklát, i jako vězení a hladomorň, například brněnský Špilberk. A měly i své legendy a strašidla – paní Perchta, zvaná Bílá paní, se prý na hradě Rožmberk zjevuje dodnes... Ne všechny hrady se dochovaly do dnešních dnů. Z mnohých z nich zůstaly pouze rozvaliny, které ale přesto lákají návštěvníky k prohlídkám a jsou místem konání hudebních a divadelních představení.

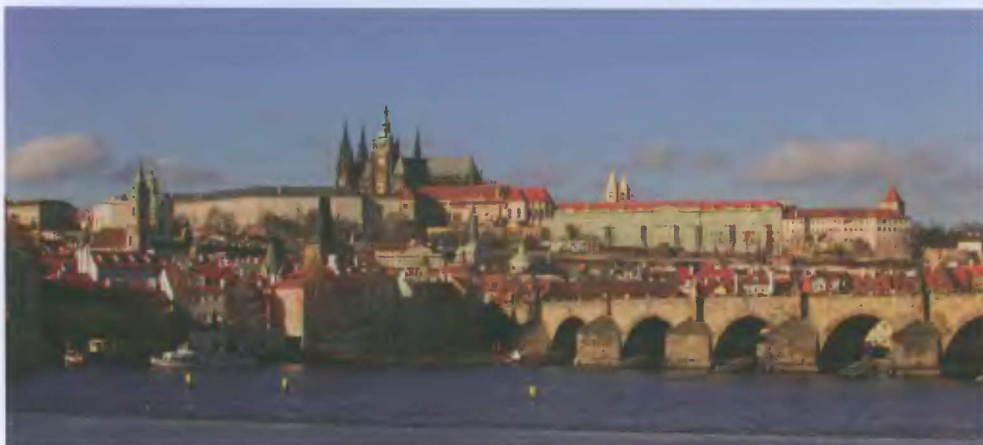
### Velká Británie a tisíc zámků

Ve Velké Británii je velmi mnoho zámků. Hrabství Wales má obrannou linii s několika hrady, kterou naplánoval král Edward I. Všechny tyto hrady jsou vybudovány podle stejného modelu: hrad postavený symetricky kolem středu a uvnitř hradeb obranný val obklopený vodním příkopem. Některé zámky ležely přímo na pobřeží a nabízejí nádherný



Zámek Beaumaris ve Walesu je typickou ukázkou britského stavitelství.

výhled. Londýnský Tower byl postaven na břehu řeky Temže. Říká se mu Bílá věž podle stavebního materiálu. Dělní krále Viléma Dobyvatele dovezli na stavbu Toweru vápenec z města Caer v Normandii, na francouzské straně kanálu La Manche. Vilém Dobyvatele nechal postavit také zámek v přístavní městě Doveru (na obrázku), který je branou Anglie.

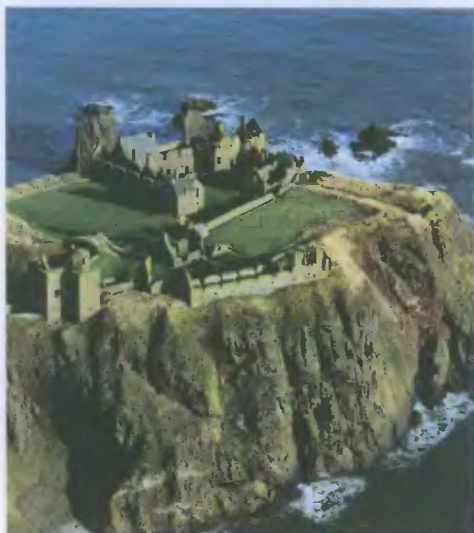


Pražský Hrad – dominanta hlavního města



Hrady jsou svědky naší pohnuté minulosti.





Doverský zámek leží na pověstných bílých útesech.

## Francie a její „châteaux“

Zmatky v dobách, kdy se ze Západo-francké říše stalo království francouzské, oslabování centrální panovnické moci a růst moci velkých feudálů v důsledku udělování šlechtických lén, která přecházela do dědičné držby, stoletá válka proti Anglii – pohnutá historie Francie



Mohutný hrad Carcassonne

přispěla k tomu, že v období od 10. do 15. století vzniklo na francouzském území velké množství opevněných hradů a zámků. Více než 1000 hradů z oněch dob se dochovalo do dnešních dnů.

## Polsko a červené zámky

Ve 13. a 14. století Řád německých rytířů budoval v Polsku velké hrady. Tyto hrady původně neměly věž, která byla ale v mnoha případech postavena

dodatečně. Hrady měly velké sýpky (špejchary) z červených pálených cihel – odtud jejich pojmenování „červené zámky“. Hlavním městem Řádu německých rytířů byl Malbork (na obrázku). Tento gotický hrad pocházející ze 13. a 14. století je ukázkovým příkladem středověké architektury staveb, které měly sloužit k obraně před nepřítelem.



## Itálie a její věže

Ve středověku byla Itálie rozdrobena na mnoho malých království. Některá, takzvaní ghibellini, podléhala německému císaři, jiná, guelfové, byla podrobena

papeži. Obě strany spolu neustále válčily. Spory byly tak silné, že papež raději přesídlil do Avignonu. Aby mohl německý císař obsadit dobytá území, budoval hlavně na jihu země hrady a věže. Friedrich II. nechal postavit Castel del Monte, nádhernou ukázkou středověké italské architektury. V Lombardii, která byla centrem ghibellinů, dal Friedrich II. postavit zámek Prato.

## Zámky ve Španělsku

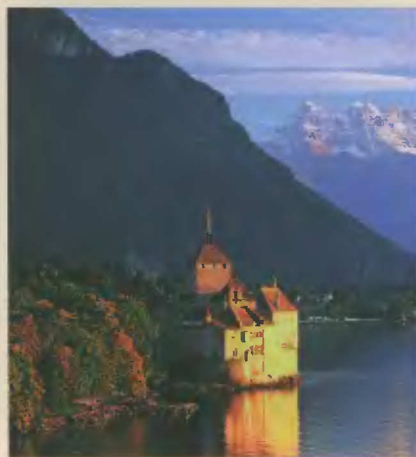
Maurové, kteří přicházeli z arabských území na severu Afriky, dobyli v 8. století velkou část španělského území. Země byla rozdělena mezi muslimy a křesťany až do 11. století. Maurové (nazývaní také Saracéni) vnášeli nové prvky do umění a architektury. Stavěli na vyvýšeninách hrady, které nazývali „alcazar“ (v překladu „opevněný palác“). Maurské pevnosti byly bohatě zdobeny mozaikami. Zakončení věží byla často zhotovena z červených pálených cihel. K osvěžení obyvatel sloužily zámecké zahrady se studnami. Ve Španělsku se dochovalo mnoho ukázek této architektury, jejíž styl je v Evropě jedinečný.



Zámek v Segovii

## Švýcarsko

Na břehu Ženevského jezera stojí zámek Chillon. Ve středověku zde přijímali savojské vévodové císaře, papeže a prince. Dnes navštěvují nádherný zámek zástupy turistů z celého světa.



→ V Portugalsku se zámek Penafiel tyčí nad městem jako obrovská bitevní loď.



# Hrady ve světě

■ V Orientu, v Číně, v Japonsku i v Jižní Americe – všude na světě nale-  
neme pevnosti. Podobají se více nebo méně evropským hradům a m-  
jedno společné – jasně ukazují, že lidé na celém světě si vždy přáli  
totéž: ochranu a bezpečí. ■

## Křížácké hrady

Rytíři na svých křížových výpravách ob-  
jevili v Orientu hrady, které byly mno-  
hem vyspělejší než pevnosti v tehdejší  
Evropě. Díky silným hradbám a dvoji-  
tému obrannému valu byly podstatně  
pevnější. Věž kulatého půdorysu mno-  
hem lépe odolávala podhrabání. Hlu-  
boké studny, kanalizace a podzemní  
vodní rezervoáry zajišťovaly zásobo-  
vání i při dlouhém obléhání.



## Hrad Krak

Mohutný hrad Krak leží v Sýrii a patří  
k nejlépe dochovaným hradům  
z období křížových výprav. Křížáci hrad  
zabrali na konci 11. století. Mniši řádu



Křížácký hrad Krak

## Velká čínská zeď

Tato fascinující stavba si opravdu  
zaslouží přívlastek velká – je dlou-  
há přes 3000 kilometrů a vysoká  
až 16,5 metru. Vždy po 60 met-  
rech stojí strážní věž. Číňané zapo-  
čali se stavbou Velké čínské zdi  
v 5. století před naším letopočtem,  
aby jim zajistila ochranu před  
nomády, kteří do Číny pronikali ze  
severu. Tisíce vězňů a otroků se tu  
udřely k smrti. Ani Velká čínská  
zeď ale nedokázala zemi před



nájezdníky ochránit. Ve 13. století  
mongolský vojevůdce Čingischán  
údajně vtáhl do země otevřenou bra-  
nou v této unikátní obranné zdi.  
Dnes je Velká čínská zeď součástí  
světového kulturního dědictví  
UNESCO a každoročně ji navštěvují  
miliony turistů z celého světa.

johanitů ho stále znovu přestavovali,  
až ho roku 1271 dobyl egyptský sultán  
Bajbars. Uvnitř hradeb se rozkládalo  
město, které dokázalo ubytovat a živit  
až 4000 vojáků.

## Vzemi samurajů

Japonsko bylo v 16. století ještě feud-  
společností. Bojovníci se nazývali  
samurajové. Vládcové – daimjóové –



Zámek Himedži

v opevněných hradech. Ty byly posta-  
veny ze dřeva a měly vždy několik  
střech nad sebou. Velká věž, tenšu, b-  
se zbytkem hradu spojena chodbami,  
které tvořily skutečné bludiště. Klama-  
obrazy rozmístěné v chodbách měly  
protivníka zmást. Byl-li hrad dobyt,  
vyžadoval kodex cti (bušidó), aby  
daimjó svůj hrad zapálil a potom spá-  
chal sebevraždu – seppuku. Dřevěné  
hrady shořely do základů, byly ale vž-  
postaveny znovu. Patří to ke zvyklosti  
Japonska. Tato ostrovní země je často  
postihována zemětřeseními, a proto  
zde vyvinul jiný způsob stavění.

→ Incká pevnost Sacashuaman je z kamenných kvádrů o hmotnosti několika tun.

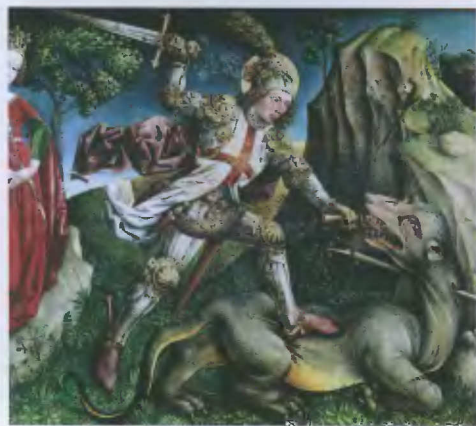


# Příběhy a legendy

■ Středověké hrady a pevnosti nepsaly pouze dějiny válek. Odedávna přitahovaly a inspirovaly básníky, spisovatele, hudební skladatele, malíře, autory operních libret a filmové tvůrce. Pozornost jim věnovaly všechny umělecké formy. Umělecká díla přitom ztvárňují radostné dny stejně jako strach a násilí. ■

## Nestvůry a draci

Ve středověku byly hluboce zakořeněny pověry. Lidé věřili, že na hradech sídlí nestvůry, které chtějí lidem ublížit. Zbavit lid tohoto strachu se snažila církev se svými anděly a světci. Pověry se jí však nikdy nepodařilo zcela vymýtit. Dnes



Svatý Jiří bojuje s drakem.

## Legenda o paní Carcas

Romantická legenda vypráví, jak přišel ke svému jménu hrad Carcassonne na jihu Francie. Hrad obléhal již pátým rokem Karel Veliký. Obráncům docházely potraviny a hrozilo, že se budou muset brzy vzdát. Hradní paní Carcas se uchýlila ke lsti. Z posledních zásob nechala vykrmit sele, a když bylo dostatečně tlusté, nechala je svrhnout z hradeb přímo před vojáky Karla Velikého. Ti, sami vyhlodavělí, když uviděli vykrmené zvíře, mysleli, že na hradě musí být ještě dost jídla, a obrátili se na cestu k domovu. Paní Carcas nechala na oslavu vítězství zvonit na všechny zvony ve městě. Odtud jméno Carcassonne (Carcas zvoní).



Bájná Meluzína – napůl panna, napůl ryba opět ožívají v oblíbeném žánru fantasy literatury a filmů. Daleko k nim nemá ani škola Harryho Pottera, která se velmi podobá středověkému hradu.

## Rytíři kulatého stolu a další legendy

Od středověku se v legendách a románech (původně vyprávění v některém z románských jazyků) vyprávělo o hradech a zámčích, rytířích a vílách. Například legenda o Artušovi ✨ pojednává o rytířích kulatého stolu a o hledání Svatého grálu ✨. V hrdinském eposu Píseň o Nibelunzích bojuje Siegfried s drakem. Meluzína, která bývala často vyobrazována jako panna s rybím ocasem, podle legendy vyčarovala svému choti zámek na skále. Tyto pověsti jsou dodnes



### Co ke komu patří?

- |                    |              |
|--------------------|--------------|
| a) Robin Hood      | 1. Vřetánko  |
| b) Zlatovláska     | 2. Luk       |
| c) Šípková Růženka | 3. Excalibur |
| d) Král Artuš      | 4. Cop       |

Odovědi: a. 2; b. 4; c. 1; d. 3.

častým námětem filmů, románů a oper (například Prsten Nibelungů Richarda Wagnera).

## Věže v říši pohádek

Hrady a věže hrají v pohádkách významnou úlohu. Často jsou ve věži uvězněny princezny, například Zlatovláska, krásná dívka s dlouhými zlatými vlasy. Z věže zachrání krásnou Fionu i dobrácký zlobr Shrek v oblíbeném animovaném filmu. Věž se zubatým cimbuřím je dodnes symbolem hradu.

## Od Šípkové Růženky po Drákulu

Hrady a zámky jsou dodnes spojeny se strachem a hrůzou. V zámecké věži se Šípková Růženka píchla o vřetánko a usnula na předlouhých sto let, než ji přišel zachránit krásný princ a polibkem ji opět probudil k životu. Za nocí se po chodbách plíží strašidelní duchové, bílé paní a bezhlaví rytíři a po půlnoci tu krvelačný hrabě Drákula hledá nevinné oběti. Podobné příběhy jsou vděčným a stále se opakujícím tématem filmových hororů.



Ludvík II. Bavorský vybudoval roku 1869 zámek Neuschwanstein, který posloužil Waltu Disneymu jako předloha pro zámek Šípkové Růženky.



Ukázkou středověké literatury je Nová rada Smila Flašky z Pardubic.



# Hrady dnes

## Ústup ze slávy

Od 15. století se v důsledku vynalezení palných zbraní a střelného prachu začíná význam hradů snižovat. Časy, kdy bylo silně opevněných hradů zapotřebí k obraně ve válečných dobách, se pomalu stávají minulostí. Nyní se stavějí hrady, které mají cihlové zdi a velká okna. Z těchto prvních zámků se postupně stávají nádherné paláce obklopené pečlivě udržovanými okrasnými zahradami. V 19. století, v období romantismu, přišly stavby připomínající středověké hrady znovu do módy. K typickým zámkům z té doby patří například Neuschwanstein, Stolzenfels a Lichtenstein.



Hrad Lichtenstein v Bádensku-Württembersku

## Drahé bydlení

Dnes je už jen málo hradů v soukromém vlastnictví, protože je stále méně šlechticů, kteří si mohou dovolit hrad udržovat. Z četných hradů zbyly jen trosky, jiné jsou majetkem států nebo měst, která v nich mnohdy zřídila muzea nebo administrativní budovy. Údržba a obnova hradů se platí ze státních dotací a ze vstupného. Velmi

■ Hrady i jejich trosky si dodnes zachovaly své kouzlo. Jen málo z nich je v soukromém vlastnictví, většinou se změnilo v muzea a výletní cíle, které každoročně přilákají stovky a tisíce návštěvníků. ■

## Rytířský stav dnes

V Rakousku a v jižním Německu, kde se monarchie udržela nejdéle z německy mluvících oblastí, byly rytířské tituly udělovány ještě v 19. a na počátku 20. století. Ve Velké Británii je to zvykem dodnes. Královna Alžběta II. má stále právo pasovat významné osobnosti mečem do rytířského stavu. Muži potom smějí užívat před jménem titul Sir, ženy titul Lady. K nejznámějším osobnostem, které získaly rytířský titul v posledních letech, patří herec Sir Peter Ustinov a zpěváci Sir Elton John a Sir Paul McCartney, bývalý člen legendární skupiny Beatles. Dodnes také existují rytířské řády, jako například Maltézští rytíři, jejichž základem je křesťanská víra.

mnoho hradů v Německu změnilo majitele za symbolickou cenu 1 euro, protože původní majitelé už neměli peníze na jejich provoz nebo rekonstrukci.

## Hotely, muzea, výletní cíle

Hrady v soukromém vlastnictví na celém světě často slouží jako hotely. Ve Francii se takový zámecký hotel nazývá château, ve Španělsku parador. Hosté zde mohou strávit noc v historickém ovzduší rytířského hradu. Na rozdíl od středověku tu dnes samozřejmě nechybí ústřední topení a tekoucí voda...

## Německé krajiny hradů

Většina zachovalých hradů i zřícenin v Německu pochází z vrcholného a pozdního středověku. Nejtypičtější a nejromantičtější krajinou hradů je údolí řeky Rýn. Na levém břehu Rýna mezi Bingenem a Koblenzem stojí 16 hradů a 14 se jich nachází na pravém břehu Rýna mezi Rüdesheimem a Lahnsteinem. K nejznámějším výletním cílům patří hrad Klopp v Bingen a Ehrenfels u Rüdesheimu. Mnoho hradů je ale k vidění také ve Falckém lese a v oblasti Švábského a Franckého Jury.



Hrad Ehrenfels se tyčí na strmém svahu nad vodami Rýna.



Zámek Neuschwanstein navštíví ročně zhruba 1,2 milionu turistů.



Vysvětlení některých termínů užitečných pro pochopení této knihy.

## Artuš a jeho družina

Král Artuš a jeho rytíři kulatého stolu, bájný meč Excalibur a hledání Svatého grálu inspirovaly vznik mnoha bájí a legend. Příběhy krále Artuše, zasazené do období raného středověku, se dočkaly již mnoha filmových zpracování.

## Hradní věž

Hlavní věž hradu, většinou okrouhlého tvaru, která sloužila obráncům jako poslední útočiště. Přístupná byla pouze po můstku ve vyšším patře, který se dal vtáhnout dovnitř. V přízemí neměla žádný vchod ani jiné otvory, bývaly zde sýpky nebo vězení. V období míru zůstávala neobydlená.

## Epocha

Teprve od 17. století se v učebnicích dějepisu začal rozlišovat starověk, středověk a novověk.

## Falc

Opevněná stavba podobná hradu, která v raném a vrcholném středověku sloužila panovníkovi jako sídlo, odkud mohl přechodnou dobu spravovat své panství. Název falc (německy Pfalz) byl odvozen z latinského slova palatium a sloužil také k označení příslušného správního území.

## Feudální společnost

V tomto společenském, hospodářském a politickém řádu si horní vrstva šlechty zavazovala nižší pány k poslušnosti a podpoře udělováním lén.

## Germáni

Germánské kmeny žily v severní a střední Evropě v malých opevněných vesnicích. Zabývaly se zemědělstvím a chovem dobytka. Jejich stěhování a rozpínavost Římské říše vedly k častým ozbrojeným srážkám.

## Kacíř

Lidé, jejichž názory se lišily od názorů církve, byli souzeni jako kacíři a mnoho jich bylo popraveno. Z kacířství byl obžalován mistr Jan Hus, byl souzen na koncilu v Kostnici a upálen na hranici.

## Kanál La Manche

Průliv oddělující Britské ostrovy od evropského kontinentu je nejrušnější lodní dopravní cestou na světě. Spojuje Atlantik se Severním mořem, je 350 kilometrů dlouhý a v nejužším místě, v Doverské úžině mezi anglickým Doverem a francouzským Calais, pouhých 34 kilometrů široký.

## Kasárna

Vojáci hradního pána byli ubytováni na hradě ve zvláštní ubytovně, která se nacházela zpravidla v dolním podlaží hradní věže.

## Křižáci

Účastníci křížových výprav, jejichž cílem bylo osvobodit Svatou zemi od arabské nadvlády.

## Léno

Odměnou za slib věrnosti byly vazalům udělovány polnosti. Vazal byl povinen stát svému pánovi po boku v době války.

## Pouštění žilou

Původně léčebný postup používaný při léčbě horečky, v přeneseném smyslu „pustit někomu žilou“ znamená připravit ho o peníze.

## Relikvie

Popel, úlomek kosti nebo jiný pozůstatek světce nebo mučedníka (člověka, který zemřel pro křesťanskou víru). Relikvie se uchovávaly ve zvláštních nádobách a věřící je měli ve velké úctě.

## Řeholníci

Kláštery byly ve středověku centry vzdělanosti. Mniši ručně opisovali knihy a tím se zasloužili o jejich šíření. Působili jako učitelé, vyznali se v léčení, v pěstování bylinek i ve výrobě vína a piva. Na znamení mnišského stavu nosili tonzuru – vyholené kolečko na temeni hlavy.

## Svatý grál

Legendární pohár, do něhož byla zachycena krev Ježíše Krista při ukřižování.

## Šenk

Sloužící u dvora, který ve středověku požíval vysokého uznání. Měl na starosti zásobování nápoji, většinou vínem.

## UNESCO

Organizace v rámci OSN, která podporuje vzdělávání, vědu a kulturu.

## Zbrojnoš

Mladý šlechtic, který byl v osobních službách rytíře a usiloval o to, aby se po skončení služby také stal rytířem a směl nosit meč.



© Editions Atlas 2006  
©MMVII Literary Rights International, Inc.,  
Czech version - Printed in China  
BC 418 003  
ISBN 978-2-8302-2298-2

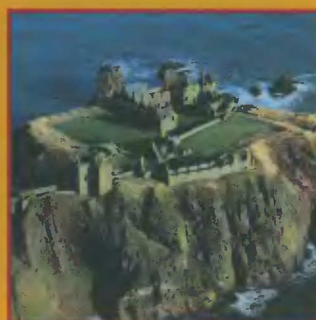
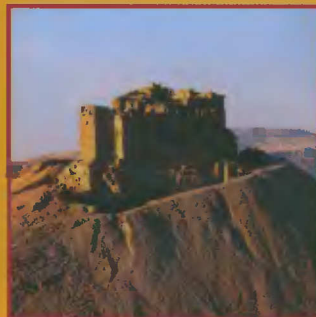
**Photo credits:**

Cover front: British Library/akg-images; Rue des Archives; akg-images; DR.

Cover back: Getty; F. Lechenet/Scope; British Library/akg-image; RMN/Bulloz; E. Lessing/akg-images; F. Grehan/CORBIS.

Page 3: British Library/akg-images; P. Hardy/CORBIS; RMN/Bulloz. Page 6: K.H. Haenel/CORBIS. Page 7: E. Lessing/akg-images; Getty; S. Vannini/CORBIS; ullstein bild/Scherf. Page 8: E. Lessing/akg-images; British Library/akg-image. Page 9: ATLANTIDE PHOTOTRAVEL/CORBIS; K.H. Haenel/CORBIS. Page 13: RMN/R. Gabriel Ojéda. Page 15: British Library/akg-image; RMN/D. Armandel; akg-images; British Library/akg-image. Page 16: Rico/Leemage; akg-images. Page 17: akg-images; Vannini archive/CORBIS; A. Meyer/CORBIS. Page 18: E. Lessing/akg-images; archivo iconografico/CORBIS; RMN; British Library/akg-image. Page 19: akg-images; akg-images; RMN/P. Willi. Page 20: Costa/Leemage; The Bridgeman Art Library. Page 21: akg-images; CORBIS; F. G. Mayer/CORBIS. Page 22: RMN/Bulloz; RMN/J. G. Borriz. Page 23: RMN/Bulloz; T. et G. Baldironne/CORBIS; British Library/akg-image; British Library/akg-image. Page 24: A. Wolfitt/CORBIS; F. Grehan/CORBIS; I. Andrianov; akg-images; Getty; J. Fiesta Raga/CORBIS; P. Hardy/CORBIS. Page 25: F. Lechenet/Scope; Getty; Getty; CORBIS. Page 27: Revault/Leemage; Fototeca/Leemage; CORBIS. Page 28: M. Listri/CORBIS, ullstein bild/Rakebrand.





Hrady a rytíři pocházejí z dob, které nás dodnes fascinují. Jak se opevněné stavby vyvíjely, jak se budovaly a neustále vylepšovaly, to se dozvíš v Atlasu pro mládež „Hrady a rytíři“. Poučíš se, jak hrad dobývali nepřátelé a jak ho jeho obránci bránili, a dočteš se i o tom, jak se na hradech v dobách míru konaly rytířské turnaje a slavnostní hostiny. Atlas tě provede vzrušujícím světem středověku!